

Inauguration du nouveau vestiaire stade



Le 4 mai, sous un soleil timide, a été inauguré le vestiaire du stade de Longnes en présence de Messieurs Jean-Louis Amat, sous-préfet, Jean-Marie Tétart, Président de la CCPH, Lionel Beaumer, Maire de Longnes et Madame Josette Jean, conseillère départementale des Yvelines. Compétence de la CCPH, ce vestiaire du stade de foot nécessitait une réfection totale, une mise aux normes PMR et une isolation de qualité. Le Département a contribué au financement de cette rénovation en appui à la CCPH. Dorénavant, les joueurs de foot, petits et grands, bénéficieront d'un vestiaire confortable et agréable.

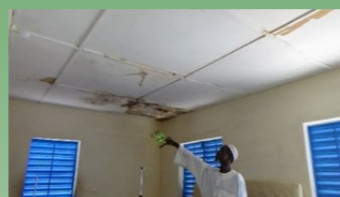


KASSOUMAÏ ... de quoi s'agit il ?

KASSOUMAÏ 78 est une association humanitaire qui intervient pour des actions de développement dans la commune de Suelle au Sud du Sénégal. Longnes avait déjà soutenu une action dans les années 2010.



Pour une commune, participer à l'effort de développement est soutenu par la CCPH qui participe à 20 % au montant du projet ; l'YCID (Yvelines Coopération Internationale & Développement), structure émanant du département des Yvelines, participe à 40 % au montant du projet.



Actuellement, la commune de Longnes envisage de participer à la réfection de la maternité et du poste de santé de Diacoye Banga, ces bâtiments ayant subi de grosses avaries suite à une chute de baobab. Les réparations sommaires qui ont été faites n'ont pas permis l'étanchéité du bâtiment qui subit de nombreuses infiltrations lors des pluies : imaginez un plafond qui suinte dans une salle de maternité... !



Avec le bus santé, le département des Yvelines prend soin de vous !

Le Bus Santé vient à votre rencontre à partir du 5 juin 2023 ! Ce dispositif, développé par le département des Yvelines en lien avec les professionnels de santé, permet d'offrir une réponse innovante en matière de santé, au plus près des habitants.

Le bus santé, c'est quoi ?

Une offre de santé dans les communes les plus carencées du territoire, autour de consultations de télé-médecine à distance et d'actions de prévention et de dépistage en matière de santé publique : cancers, risques neuro-cardiovasculaires, VIH, violences intrafamiliales, addictions et dépendances.

Où trouver le bus santé ? À Longnes les 3, 17 et 31 juillet, 14 août, 11 et 25 septembre, 9 et 23 octobre, 6 et 20 novembre, 4 et 8 décembre de 09h20 à 16h20 sur la place Fabian.

Simple et accessible avec ou sans rendez-vous.

Pour plus d'informations, consulter www.yvelines-telemedecine.fr ou appeler le 01 30 836 100.

La qualité de vie, c'est aussi le respect...

Halte aux Bruits !!

Avant 07h00 et après 22h00, l'article R1336-7 définit tout bruit intempestif de tapage nocturne ; soyez respectueux de vos voisins en respectant ces horaires. Rappel : l'arrêté préfectoral des Yvelines du 11 décembre 2012 interdit les travaux bruyants de bricolage ou jardinage en dehors des créneaux horaires suivants :

Les jours ouvrables de 08h30 à 12h00 et de 14h00 à 19h30

Le samedi de 09h00 à 12h00 et de 15h00 à 19h00

Les dimanches et jours fériés de 10h00 à 12h00

Et pour nos animaux de compagnie, notamment les chiens, gardons nos portails fermés qu'ils n'importent pas les passants.



Merci de penser au voisinage

Les musiciens s'expriment au Crescendo !



Le 11 juin, tous les talents de l'école de musique le Crescendo se sont succédés dans un enchaînement de qualité : orchestre de 60 élèves avec de nombreux instruments, puis diverses interprétations musicales de la chanson française et internationale à la reprise de nombreuses compositions variées.

Rendez-vous pour Méli'Mélognes le 2 septembre !

Le Crescendo, école de musique de 140 élèves et 8 professeurs, sera présent au forum des associations le 9 septembre.

Imprimé par nos soins - Ne pas jeter sur la voie publique



Les brèves de LONGNES n° 10

Juin 2023

Le mot du maire



Quel plaisir de voir la place Fabian revivre !

Au moment où vous lirez ces lignes LONGNES Festivités aura réalisé la deuxième édition de notre fête de village. Jeux pour les enfants, repas convivial en plein air, groupes de musique... notre place est de nouveau le centre de la vie de notre village. Au quotidien, quand je la traverse avec en son centre notre monument érigé à la gloire de nos morts, quand j'entends les cris des enfants se livrant à des parties de foot improvisées encadrées par quelques adultes sympathiques, quand je vois les plus petits se dépensant sans compter sur l'aire de jeux sous le regard

attendri de leurs parents, quand le terrain de boules est le théâtre de concours intergénérationnels, le conseil municipal peut être fier de s'être lancé dans tous ces travaux.

Grâce aux subventions reçues de la part de l'état, de la région, et du département, nos finances n'ont pas été dégradées et notre situation budgétaire est toujours saine.

Gardons tous ces espaces agréables et accueillants : nous comptons sur le civisme de tous les Longnais. Ramasser les déjections de vos animaux, jeter vos déchets dans les poubelles : tous ces petits gestes du quotidien y contribueront.

La météo ensoleillée de ces derniers jours nous permet de profiter pleinement de la nature qui nous entoure. Mais le manque d'eau commence à se faire sentir. Dès le mois de mai, nous sommes passés en alerte renforcée. Cela nous impose d'être vigilants quant à l'usage de cet élément naturel si précieux. Comme pour l'énergie il nous faudra être économe si nous voulons échapper au rationnement. La mairie quant à elle, continuera d'améliorer la qualité de son réseau pour limiter au maximum les pertes.

À l'approche des vacances d'été, nous travaillons sur la prochaine rentrée des classes. La poussée démographique des communes rurales touche aussi notre village et cela se traduira en septembre prochain par l'ouverture d'une sixième classe. En collaboration avec l'équipe enseignante, nous sommes en train d'aménager la salle voutée, peinture, éclairage, insonorisation, tableau numérique pour accueillir nos futurs écoliers. Les travaux avec leurs lots de nuisances et de désagréments seront bientôt un lointain souvenir. La future rentrée sera l'occasion d'inaugurer notre nouvel environnement où le piéton disposera d'un espace plus sécurisé et plus verdoyant aux abords des écoles.

Toute l'équipe municipale et moi-même vous souhaitons un bel été.

Lionel BEAUMER
Maire

L'agenda 2023



- | | |
|---|---|
| 3, 5, 6 et 7 juillet | : Ateliers de danse africaine et « street dance » (ALCL) de 17h30 à 19h00 et de 19h30 à 21h30 dans la salle à vocation sportive |
| Samedi 2 septembre | : Méli'Mélognes (Aux Arts, etc...) à partir de 15h00 dans salle des fêtes |
| Tous les mardis de septembre | : Journées portes ouvertes (École Combat Médiéval Japonais) de 19h00 à 22h30 (initiation gratuite) dans la salle à vocation sportive |
| Samedi 9 septembre | : Forum des associations de 10h00 à 16h30 dans la salle des fêtes |
| Dimanche 17 septembre | : Opération Village Propre (Longnes Festivités) à 10h00 suivi d'un apéritif |
| Samedi 7 octobre | : Octobre Rose (sensibilisation sur le cancer du sein) (Longnes Festivités) Conférences, ateliers, rencontre de médecins... Randonnée |
| Samedi 11 novembre | : Commémoration de l'armistice de 1918 à 11h00 |
| Dimanche 26 novembre | : Repas dansant alsacien (Longnes Festivités) à 12h30 dans la salle des fêtes |
| Vendredi 1^{er} décembre | : Allumage du sapin et des illuminations de Noël à 19h00 sur le parvis de la Mairie |
| Samedi 2 décembre | : Loto (Longnes Festivités) dans la salle des fêtes |
| Dimanche 17 décembre | : Concert d'hiver (Le Crescendo) de 15h00 à 16h30 dans la salle des fêtes |

100 ans ! Bravo Denise Lecoq !



Longnaise depuis 1950, habitant La Fortelle et ancienne agricultrice, Denise Lecoq a eu 100 ans le 30 novembre 2022 ! Deux enfants, Annie et Michel puis petits-enfants, arrière-petits-enfants, elle sera bientôt arrière-arrière-grand-mère !

À l'occasion du repas des aînés du 8 mai, auquel elle ne pouvait pas participer, le Maire et ses adjoints ont tenu à lui rendre visite pour la féliciter de ce grand évènement.

« Vous êtes de la génération où la plus grande valeur était le travail et modestement, humblement, vous avez contribué comme tant d'autres à écrire la petite histoire de notre pays » lui a dit monsieur le Maire.

Très en forme, suivant attentivement les échanges, elle a expliqué être une passionnée de puzzles ce qui témoigne de sa bonne vue et de son bon état de santé. Souhaitons-lui de conserver sa bonne humeur et son dynamisme longtemps !

Le SOLEIL D'OR c'était hier... et demain ?



L'association ŒUVRE FALRET a fait l'acquisition en 2022 de l'ancien hôtel restaurant du Soleil d'Or (le Cyrano) au cœur de la commune. Sensible à l'emplacement privilégié de ce lieu, et plus largement de Longnes, l'ŒUVRE FALRET projette d'y aménager un pôle d'économie sociale et solidaire. La centralité du lieu est en effet un atout pour enrichir la dynamique économique et responsable de la commune.

Association reconnue d'utilité publique, l'ŒUVRE FALRET agit depuis près de deux siècles pour améliorer les conditions de vie des personnes vulnérables et faire changer le regard sur la maladie psychique.



Pionnière du médico-social en France depuis 1841, l'ŒUVRE FALRET est reconnue pour son expertise et sa capacité à porter la création de dispositifs sociaux innovants au service de la santé mentale. L'association accompagne près de 4 500 adultes et enfants en situation de fragilité à travers une cinquantaine de dispositifs complémentaires pour favoriser des parcours de vie et de soins personnalisés.

Implantée sur tous les départements d'Île-de-France, le territoire des Yvelines est particulièrement investi par l'ŒUVRE FALRET avec près d'une vingtaine de dispositifs, services et établissements, favorisant l'accès aux soins, au logement, à l'emploi et à la vie sociale de très nombreux Yvelinoises et Yvelinois en situation de handicap psychique, vivant avec un trouble du neuro développement ou en difficultés psychosociales.

Forte de son expérience à Pantin en Seine-Saint-Denis où elle a ouvert son premier tiers lieu, l'association veut capitaliser sur cette expérience pour conduire un projet riche de sens à Longnes, et ainsi prolonger son récit collectif territorial. Cet espace hybride, rouage de l'économie sociale et solidaire locale, s'inscrit comme une ressource territoriale pour les habitants tout en favorisant l'inclusion professionnelle et sociale d'adultes en situation de handicap.

L'ŒUVRE FALRET veillera à mobiliser son expertise en matière d'animation territoriale, de modélisation économique et d'innovation sociale pour associer la collectivité dans la réflexion du futur espace. Les premières étapes consisteront à détecter les besoins locaux, les opportunités du territoire, ainsi qu'à concevoir des activités innovantes durables à travers des consultations et la co-construction d'activités d'utilité sociale avec les acteurs locaux.

GROS TRAVAUX : quel est le coût pour la commune ?



| EGLISE | HT |
|-------------------------|----------------|
| Nef-Chœur Chapelles | 972 662 |
| Beffroi Chevalet | 204 174 |
| Subventions | 967 975 |
| NET | 208 861 |
| à charge commune | 18% |

| AMENAGEMENTS | HT |
|--------------------------|----------------|
| AMENAGEMENTS | 644 408 |
| Subvention | 420 000 |
| SECURITE ABORDS ECOLE | 11 707 |
| Subvention | 9 366 |
| SECURISATION ROUTES | 277 260 |
| Subvention | 214 765 |
| PARKING | 170 898 |
| Subvention | 119 678 |
| TOTAL TRAVAUX | 1 104 272 |
| TOTAL SUBVENTIONS | 763 809 |
| NET | 340 463 |
| à charge commune | 31% |



Quelques chiffres 2022...

Les indicateurs financiers 2022 témoignent de la bonne santé financière de notre commune.

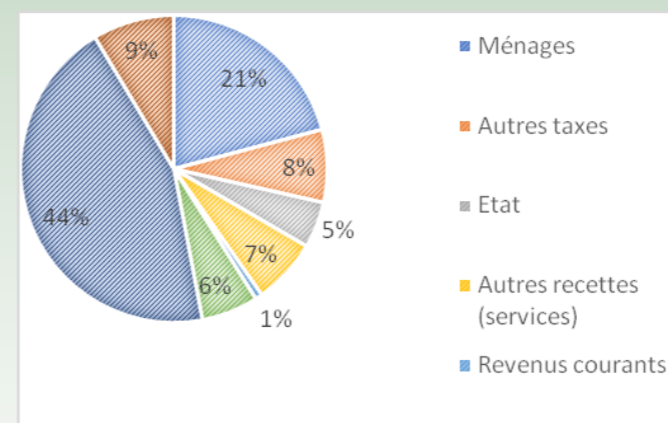
Le résultat de fonctionnement s'élève à 329 688 € (hors excédents antérieurs).

Pour 100 € de recettes de fonctionnement la commune dépense 82 € et épargne 18 € pour investir et rembourser les emprunts.

D'où vient l'argent ?

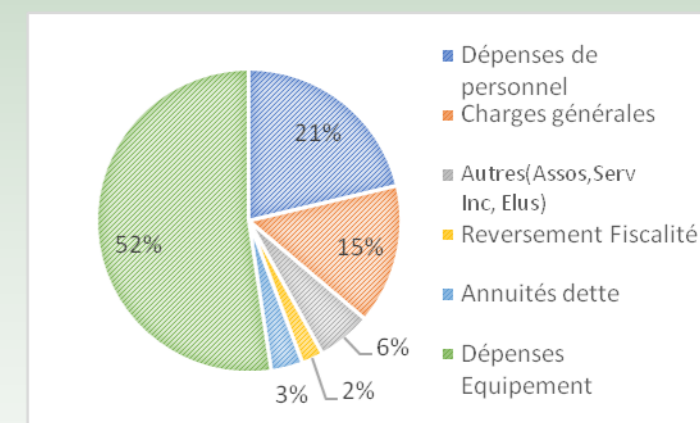
Les recettes

(fonctionnement et investissement cumulés)



Où va l'argent ?

Les dépenses



Et en comparaison ?

| | Longnes | Moyenne |
|---|---------|---------|
| Dépenses réelles de fonctionnement/habitant | 607 € | 686 |
| Produit des Impositions/habitant | 413 € | 480 |
| Dépenses équipement brut/habitant | 334 € | 367 |
| En cours de dette / habitant | 508 € | 517 |
| Dépenses de personnel/Dépenses fonctionnement | 42% | 47% |

En comparaison des autres communes des Yvelines de la strate de population de 1 000 à 2 000 habitants, la commune de Longnes maîtrise bien l'ensemble de ses données financières.

Le budget de la commune est disponible pour consultation sur le site de la commune (CR du conseil municipal du 4 avril 2023) www.longnes.fr